

Compte-rendu de la sortie bryophytes du 8 octobre 2022 à la cascade d'Arifat (Tarn)

Participants : Mira Petrunic, Myriam Driessen, Marie-Odile DIOT, Clothier Coste, Alain Gaston



En bleu l'itinéraire parcouru. Source Géoportail

Géologie :

La géologie du site d'Arifat par Philippe Fauré

(<https://asnat.fr/Dossier%20geologie/dossierarifat/arifat.php>)

Lichens

Inventaire lichénologique dans les Gorges d'Arifat (Tarn) le 06 septembre 2014 par Clothier Coste

<https://asnat.fr/Dossier-lichenologie/excursions-lichenologie/gorgesdarifat-lichens.pdf>

Liste des bryophytes observées sur place et/ou déterminées par la suite. Non exhaustif.

Versant Nord

Sur bloc au sol

***Scleropodium touretii* (Brid.) L.F.Koch** (Mousse) soie papilleuse, petite dent à l'extrémité de la nervure, face dorsale. Rameaux courbés.

***Ulota hutchinsiae* (Sm.) Hammar** (Mousse) Les jeunes capsules possèdent une coiffe très poilue. Dans une touffe d'hypnum. Espèce des rochers siliceux, de la famille des Orthotrichum.

***Heterocladium flaccidum* (Schimp.) A.J.E.Sm.** (Mousse).

***Dicranodontium denudatum* (Brid.) E.Britton** (Mousse).

Sur tronc de chêne

***Anomodon viticulosus* (Hedw.) Hook. & Taylor** (Mousse).

***Leucodon sciuroides* (Hedw.) Schwägr.** (Mousse). Pas de nervure et feuilles plissées en long ; attention à ne pas prendre un pli pour une nervure. Tige redressée à sec.

***Porella platyphylla* (L.) Pfeiff.** (Hépatique à feuilles).

***Cryphaea heteromalla* (Hedw.) D.Mohr** (Mousse). Les rameaux font un angle de 45° à 90° avec le tronc. Les capsules sont insérées sur les branches et sont immergées dans les feuilles. Caractéristique.

***Neckera complanata* (Hedw.) Huebener** (Mousse) (nom valide : ***Alleniella complanata* (Hedw.) S.Olsson, Enroth & D.Quandt**). pas de nervure, non ondulée. Les feuilles semblent être sur un même plan.

***Homalothecium lutescens* (Hedw.) H.Rob.** (Mousse) Feuilles triangulaires, plissées en long.

***Leptodon smithii* (Hedw.) F.Weber & D.Mohr** (Mousse). A l'état sec, les rameaux s'enroulent en boule et se déplient à l'état humide.

***Orthotrichum lyellii* Hook. & Taylor** (nom valide ***Pulviger a lyellii* (Hook. & Taylor) Plášek, Sawicki & Ochyra**). (Mousse) Propagules brun-rouge qui lui donne un aspect "rouillé".

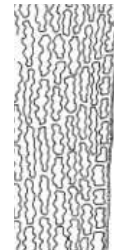
***Homalothecium sericeum* (Hedw.) Schimp.** (Mousse). De couleur vert-doré, elle se disperse sur le support en s'agrippant avec les rhizoïdes. Les rameaux secondaires sont courbés vers le haut.

Paroi à Saxifrage de L'Écluse

, ***Saxifraga clusii* Gouan**, (NV = ***Micranthes clusii* (Gouan) B.Bock**). Sur rochers ombragés et humides.
Inscrit sur la liste des espèces protégées dans le Tarn.



***Racomitrium aquaticum* (Brid. ex Schrad.) Brid.** (Mousse). Les cellules sont très sinueuses, caractéristique de ce genre. Contrairement à son nom, on le trouve plutôt sur des parois verticales mais périodiquement humides



***Cynodontium bruntonii* (Sm.) Bruch & Schimp.** (Mousse). Petite acrocarpe aux feuilles repliées à l'intérieur à sec.

***Isopterygiella pulchella* (Hedw.) Ignatov & Ignatova,** (Mousse). Feuilles un peu complanées, mousse habituée des crevasses et sous les surplomb rocheux.

***Dicranum scoparium* Hedw.** (Mousse). Espèce forestière aux feuilles légèrement courbées en faux.

***Bartramia pomiformis* Hedw.** (Mousse). La capsule est ± sphérique et asymétrique ; caractéristique de cette espèce.

***Leucobryum juniperoideum* (Brid.) Müll.Hal.** (Mousse). Acidiphile. Le nervure est très large et couvre presque entièrement le limbe. Forme des coussins grisâtres.



***Cynodontium bruntonii* (Sm.) Bruch & Schimp.** (Mousse)

***Lophozia ventricosa* (Dicks.) Dumort.** (Hépatique à feuilles)

***Bazzania trilobata* (L.) Gray** (Hépatique à feuilles). Présence de rameaux flageliforme ventraux (à l'aisselle des amphigastres¹). Pourraient être pris pour des racines.

***Isothecium myosuroides* Brid.** (Mousse). Parmi les mousses ayant un port dendroïde (port de petit arbre).

Sur terre

***Thuidium tamariscinum* (Hedw.) Schimp.** (Mousse).

¹ feuille généralement modifiée située sur la face ventrale.

***Kindbergia praelonga* (Hedw.) Ochyra ; (= *Eurhynchium stokesii* (Turner) Schimp.)** (Mousse). Les "eurhynchium ont une petite "dent" à l'extrémité de la nervure sur la face dorsale ; feuilles dentées.

***Eurhynchium striatum* (Hedw.) Schimp.** (Mousse). Les feuilles sont striées en long.

***Atrichum undulatum* (Hedw.) P.Beauv.** (Mousse). Feuilles ondulées transversalement, fortement dentées sur le côté et sur le dos de la lame.

***Polytrichum formosum* Hedw.** (Mousse). Très commun en forêt.

***Pseudoscleropodium purum* (Hedw.) M.Fleisch.** (Mousse). Les feuilles se terminent par une petite pointe repliée vers l'extérieur.

***Fissidens taxifolius* Hedw.** (Mousse). Près de la passerelle.

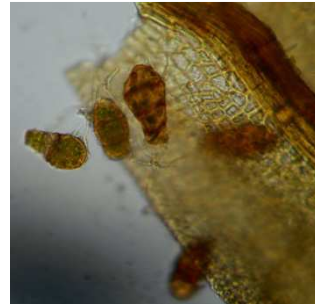
***Plagiomnium undulatum* (Hedw.) T.J.Kop.** (Mousse)

***Dicranella heteromalla* (Hedw.) Schimp.** (Mousse). Très petite bryophyte.

***Hypnum cupressiforme* Hedw.** (Mousse). Parmi les mousses les plus courantes.

Sur tronc de petit chêne face paroi

***Zygodon rupestris* Schimp. ex Lorentz** (Mousse). Présence de propagules.



***Frullania dilatata* (L.) Dumort.** (Hépatique à feuilles). Serait allergisante.

***Metzgeria furcata* (L.) Corda** (Hépatique à thalle).

***Hypnum cupressiforme* var. *filiforme* Brid.** (Mousse). Hypnum aux fins rameaux retombants.

Berges de ruisseau et rochers

***Thamnobryum alopecurum* (Hedw.) Gangulee** (Mousse). Aspect dendroïde.

Rochers dans le ruisseau

***Fontinalis squamosa* Hedw.** (Mousse). Mousse aquatique, flottante dans les eaux plutôt acides.

***Rhynchostegium riparioides* (Hedw.) Cardot** (Mousse). Toujours au plus près de l'eau.

Versant sud

Sur roche exposée, chaude

***Racomitrium lanuginosum* (Hedw.) Brid.** (Mousse). Forme des coussinets verts- blanchâtres sur les roches siliceuses

***Campylopus introflexus* (Hedw.) Brid.** (Mousse). Mousse originaire de l'hémisphère sud .qui peut se révéler envahissante.

***Campylopus pilifer* Brid.** (Mousse)

***Bryum capillare* Hedw.** (*nom valide* ***Ptychostomum capillare* (Hedw.) Holyoak & N.Pedersen**). (Mousse)

Grimmia decipiens* (Schultz) Lindb.** (*nom valide* ***Hedwigia emodica Hampe ex Müll.Hal.) (Mousse).

***Hypnum andoi* A.J.E.Sm.** (Mousse). à confirmer avec les fructifications ; déterminé avec longueur des cellules et marge dentée.

***Hedwigia ciliata* var. *leucophaea* Bruch & Schimp.** (Mousse). Pas de nervure, la feuille est terminée par une large pointe hyaline.

***Bartramia pomiformis* Hedw.** (Mousse)

Bord de bassine

***Lunularia cruciata* (L.) Dumort. ex Lindb.** (Hépatique à thalle). Sur le thalle, les corbeilles à propagules sont en forme de demi-lune (d'où le nom).



***Frullania tamarisci* (L.) Dumort.** (Mousse) avec ***Isothecium myosuroides* Brid.**

***Schistidium rivulare* (Brid.) Podp.** (Mousse). En général sur les rochers éclaboussés.

***Atrichum angustatum* (Brid.) Bruch & Schimp.** (Mousse).

***Brachythecium velutinum* (Hedw.) Schimp.** (*Nom valide* ***Brachytheciastrum velutinum* (Hedw.) Ignatov & Huttunen**). (Mousse). Petit exemplaire, à confirmer.

Tronc au sol en phase de décomposition

***Lophocolea heterophylla* (Schrad.) Dumort.** (Hépatique à feuilles).

***Leucobryum juniperoideum* (Brid.) Müll.** (Mousse)

Autre :

En remontant sur le bord de route

***Dittrichia graveolens* (L.) Greuter (= *Inula graveolens* (L.) Desf.)**. (Asteraceae). Inule fétide. Utilisée en huile essentielle. Fleurs jaunes et odeur forte (du latin graveolens)

Tout le site n'a pas été exploré, cette liste mériterait d'être complétée : zone forestière, murets, pelouses...

A suivre ?